

Primera cita de *Laristania nevadensis* (Rebel, 1910) para la provincia de Jaén (España) (Lepidoptera, Pyralidae, Phycitinae)

J. Gastón¹ & F. J. Morente-Benítez²

¹ Amboto, 7, 4ª, Dcha., 48993 Getxo (Bizkaia, España)

² Camino de La Zubia, 21, 2º C, 18006 (Granada, España)

Resumen: Se menciona por primera vez la presencia de *Laristania nevadensis* (Rebel, 1910) en Jaén (sur de España), fuera de la localidad de su descubrimiento en Sierra Nevada (Granada); se ilustran el hábitus y la genitalia.

Palabras clave: Lepidoptera, Pyralidae, Phycitinae, *Laristania nevadensis*, Sierra Nevada, Jaén, Granada, España.

First record of *Laristania nevadensis* (Rebel, 1910) from Jaén province (Spain) (Lepidoptera: Pyralidae, Phycitinae)

Abstract: The presence of *Laristania nevadensis* (Rebel, 1910) is recorded for the first time from Jaén (southern Spain), outside the place of its discovery in Sierra Nevada (Granada). The habitus and genitalia are illustrated.

Key words: Lepidoptera, Pyralidae, Phycitinae, *Laristania nevadensis*, Sierra Nevada, Jaén, Granada, Spain.

Introducción

Desde su descubrimiento por Rebel (1910), se han recolectado ejemplares de esta especie en Sierra Nevada (Granada) así como en Marruecos y Túnez, Leraut (2014), por lo general a una altitud entre los 1600 y 1900 metros, y durante el mes de agosto. Hasta el presente su presencia en España se consideraba exclusiva de Sierra Nevada.

En el transcurso de un muestreo realizado durante el mes de julio en cotas altas de Sierra Mágina, municipio de Torres (Jaén), se ha localizado el mencionado Phycitinae en áreas de alta montaña, por encima de piso supramediterráneo.

Esta localización nos permite ampliar el área de vuelo de la especie a las Sierras Subbéticas nororientales de Andalucía.

Material y métodos

Para el muestreo y recolección de los ejemplares, se emplearon tubos de luz actínica de 8 W. asociados a sistemas de caída, en distintas zonas de matorral xerófilo de alta montaña. El método utilizado para su identificación se basa fundamentalmente en el examen comparativo de los caracteres morfológicos tanto externos (Fig. 2) como internos (genitalia, Fig. 3 y 4) de los especímenes objeto del estudio.

Los ejemplares recolectados para el estudio se encuentran en la colección de los autores.

Laristania nevadensis (Rebel, 1910)

MATERIAL ESTUDIADO: Jaén: 5 ♂♂, Torres, Sierra Mágina, 1.980 m, 30SVG57, 10-VII-2015 (J. Gastón leg y coll.); 8 ♂♂, 12 ♀♀, Torres, Sierra Mágina, 1.980 m, 30SVG57, 20-VII-2015 (J. Gastón y F. Morente, leg y coll.); 3 ♀♀, Torres, Sierra Mágina, 1.980 m, 30SVG57, 10-VIII-2015 (J. Gastón leg y coll.).

Resultados y discusión

Laristania nevadensis (Rebel, 1910) fue descrita de Sierra Nevada (Granada) en base ejemplares recolectados por M. Korb al final de agosto en Sierra Nevada. El holotipo se encuentra en el Museo de Viena.

Desde entonces no se ha vuelto a capturar en España fuera de su localidad original, por lo que el descubrimiento de la población en Sierra Mágina (Jaén), al noroeste de Sierra Nevada y dentro del Sistema Subbético noroccidental andaluz, establece una nueva colonia de la especie constituyendo además la primera cita para la provincia de Jaén (Fig. 1).

El periodo de vuelo abarca en este biotopo aproximadamente un mes, desde la segunda semana de julio hasta la segunda de agosto.



Fig. 1. Mapa de distribución conocido hasta el momento en España de *Laristania nevadensis* (Rebel, 1910).

Recientemente se ha publicado el descubrimiento de otro Phycitinae, *Bradyrrhoa adrianae* Asselbergs, 2002, en las sierras al norte de la provincia de Granada, Gastón & Morente, (2014), que hasta ese momento se consideraba endémico de Sierra Nevada. En este caso se repite la historia con la especie que nos ocupa, y de la misma forma, es aceptable sospechar muy probablemente que *Laristania nevadensis* (Rebel, 1910) pueda encontrarse en otras altas cimas de las Sierras Béticas.

Agradecimiento

Agradecemos a la Junta de Andalucía por facilitarnos el correspondiente permiso para muestrear en su Comunidad.

Bibliografía: GASTÓN, J. & F.J. MORENTE 2014: Primera cita de *Bradyrrhoa adrianae* Asselbergs, 2002 localizada fuera de Sierra Nevada (Granada) (Lepidoptera, Pyralidae, Phycitinae). *Boletín de la Sociedad Entomológica Aragonesa (S.E.A.)*, **55**: 310-311. • LERAUT, P. 2014. *Moths of Europe. Volume 4. Pyralids 2.* - 441 S.; Verrières-le-Buisson (N.A.P Editions). • REBEL, H. 1910. Neue palaearktische Pyraliden, Tortriciden und Tineen. *Deutsche Entomologische Zeitschrift "Iris"* **24**: 1-14 + Taf. 1.

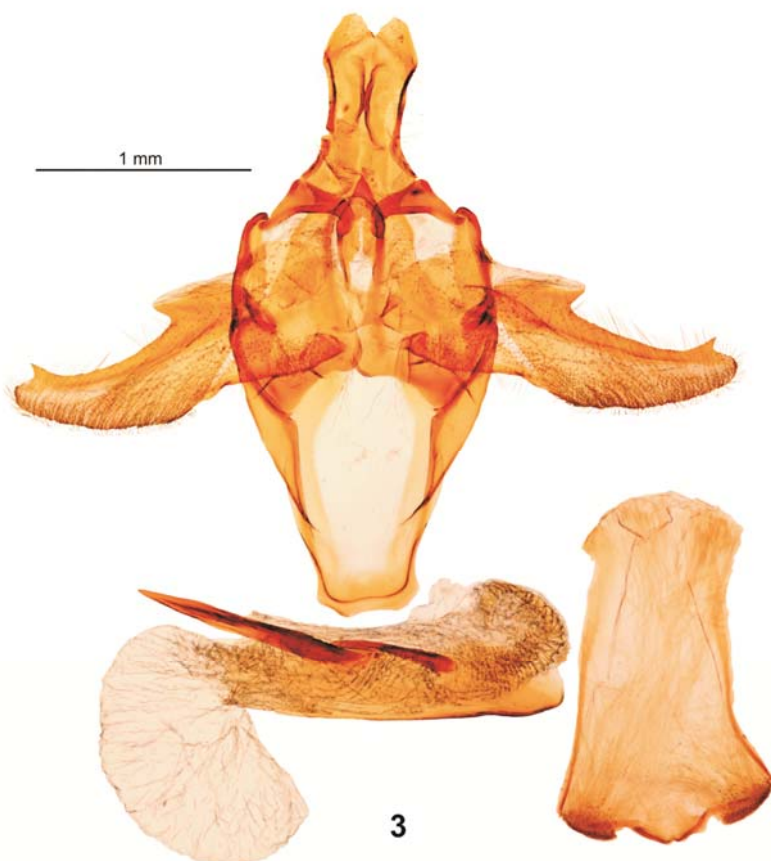


Fig. 2. Hábitus de *Laristania nevadensis* (Rebel, 1910) macho, Sierra Mágina, Torres, (Jaén), 1.980 m, 10-VII-2015. **Fig. 3.** Genitalia masculino de ejemplar de Sierra Nevada (Granada). Genit. n°: 4728 J.G. **Fig. 4.** Genitalia femenino de ejemplar de Sierra Mágina, Torres, (Jaén). Genit n°: 5151 J.G.