

## PRIMERA CITA PARA EUROPA DE *ACMAEODERELLA* (*LIOGASTRIA*) *SEFRENSIS* (PIC, 1895) (COLEOPTERA: BUPRESTIDAE)

Miguel Sánchez Sobrino<sup>1</sup> & Luis Tolosa Sánchez<sup>2</sup>

<sup>1</sup> c/ Oslo 6, 3-B, 28022 Madrid (España) — massobrino@gmail.com

<sup>2</sup> c/ Jorge Manrique 1- Bloque 3 - A, 50018 Zaragoza (España) — luistolosa@yahoo.es

**Resumen:** Se cita por primera vez para España y Europa *Acmaeoderella sefrensis* (Pic 1895) (Coleoptera: Buprestidae). Se incluyen ilustraciones y descripción.

**Palabras clave:** Coleoptera, Buprestidae, *Acmaeoderella sefrensis*, primera cita, Península Ibérica, Europa.

**First European record of *Acmaeoderella* (*Liogastria*) *sefrensis* (Pic, 1895) (Coleoptera: Buprestidae)**

**Abstract:** *Acmaeoderella sefrensis* (Pic 1895) is recorded for the first time from Spain and Europe (Coleoptera: Buprestidae). A description and illustrations are included.

**Key words:** Coleoptera, Buprestidae, *Acmaeoderella sefrensis*, first record, Spain, Europe.

### Introducción

El subgénero *Liogastria* Volkovitsh, 1979 integrado en el género *Acmaeoderella* Cobos, 1955 está representado en la Península Ibérica, hasta la publicación de este trabajo, por dos especies: *Acmaeoderella* (*Liogastria*) *rufomarginata* (Lucas, 1846) y *Acmaeoderella* (*Liogastria*) *virgulata* (Illiger, 1803). Sin embargo en el transcurso de una serie de muestreos realizados en terrenos degradados en los alrededores de la ciudad de Málaga, durante los años 2010 y 2011, los autores recolectaron un total de 16 ejemplares de este subgénero, que fueron determinados como *Acmaeoderella* (*Liogastria*) *sefrensis* (Pic 1895). Maurice Pic (1895) describió esta especie de Ain Séfra en Argelia como variedad de “*flavovittata* Luc”; en la actualidad está citada de Egipto, Israel, Túnez Argelia y Marruecos (Volkovitsh, 2004), por lo que estos registros andaluces son los primeros en España y Europa.

### Material de referencia

Málaga (Comunidad Autónoma de Andalucía - España): alrededores de la capital coordenadas geográficas (DD) x: 369.286 y: 4.065.896 (20/07/2010), 1 ♀ atrapada en telaraña (Luis Tolosa Sánchez leg). Del 02 al 10/07/2011, 6 ♂♂ y 9 ♀♀ sobre flores amarillas (Miguel Sánchez Sobrino leg.); Los ejemplares están depositados en las colecciones de los autores, dos ejemplares fueron enviados al Dr. Mark Gabrieleovich Volkovitsh (San Petersburgo- Rusia) y otro al Museo Nacional de Ciencias Naturales de Madrid.

### Descripción

Los ejemplares estudiados miden entre 3,85 y 6 mm. Cuerpo cilíndrico pero robusto (fig. 1), color bronceado presentando en los élitros bandas ornamentadas de un amarillo intenso, pilosidad muy densa pero caediza, escamosa, en la parte anterior larga y plumiforme, en la posterior más corta y estilizada.

Cabeza vertical, abombada. Epístoma transversal y largamente sinuado. Ojos ovales levemente convergentes hacia el epístoma con los bordes proximales rectilíneos. Frente convexa, provista de gruesos poros setíferos sobre una superficie lisa y brillante, pilosidad blanca y escamosa, peinada en sentido divergente con respecto al eje medio vertical. Antenas largas, superando la mediación del pronoto, con los tres primeros antenómeros cilíndricos (incluido el escapo), el cuarto troncocónico, los cuatro más largos que anchos. A partir del 5º trapezoidales y bruscamente dilatados, resultando más anchos que largos.

Pronoto transversal y convexo, con el borde anterior marginado en arco avanzado sobre la cabeza y el margen posterior con la estructura en cremallera. Provisto de abundantes y gruesos poros setíferos, a pesar de lo cual la superficie es lisa y brillante. Fosetas basales difusas, limitándose a ligeras depresiones. Pilosidad escamosa, plumiforme muy blanca en la parte distal y con tendencia al gris en el disco.

Élitros convexos con costados arqueados y acuminados en el ápice. Hombros provistos de callosidades humerales bien definidas, provistos de la escotadura epipleural propia del género *Acmaeoderella*. Estrias definidas por gruesos poros ovalados. Interestrias ligeramente convexas hasta el ápice del élitro donde son muy convexas, las impares con dos o tres poros setíferos, las pares con uno o dos. Novena\* interestria elevada y aquillada en su último tercio, convergente con la segunda en el ápice elitral, por lo que desde la segunda hasta la octava terminan contra esta elevación. Ápice de los élitros con la epipleura agudamente dentada. Uñas de los tarsos provistas de un diente interno. La pilosidad del abdomen menos densa y más corta. La ornamentación consiste en la pigmentación amarilla de las interestrias, presente a intervalos en todas ellas excepto en la 1ª, 3ª y 5ª. Edeago típico, corto ensanchándose regularmente hasta los parámetros, con el pene lanceolado (fig. 2).

La hembra muy similar al macho, con las antenas más cortas y menos ensanchadas. Ovipositor muy largo aproximadamente el 42 % de la longitud total de la hembra, los valvíferos centrales muy intensamente sinuados y convergentes hacia los estilos quienes se localizan próximos entre si (fig. 3a)

**Clave dicotómica de las especies españolas del subgénero *Liogastria***

1. Tamaño entre 4 y 6 mm (18 ejemplares estudiados). Puntuación del pronoto ancha y profunda, de aspecto alveolar, generando sus bordes una escultura reticular. La cabeza bilobulada en la frente con escultura reticular rodeando los poros setíferos que son menos profundos que en el pronoto. 4º Antenómero moderadamente ensanchado, el 5º y sucesivos algo más dilatados. Élitros de aspecto coriáceo con poco brillo. Edeago corto y ancho, con los costados internos de los parámetros oblicuos en el ápice, pene muy ancho de lados rectos y convergentes (Fig. 4). Ovipositor corto y ancho aproximadamente 25% de la longitud total de la hembra, los valvíferos centrales convergen en líneas muy oblicuas, pero se mantienen distantes en el ápice de modo que los estilos se muestran alejados y en oposición el uno respecto del otro (fig. 3c).....  
..... ***A. (L) virgulata (Illiger, 1803)***
2. Puntuación del pronoto fuerte y profunda pero sin presencia de reticulación. La cabeza convexa o plana, provista de puntuación fuerte sin reticulación. Antenómeros desde el 5º inclusive francamente ensanchados y transversales. Élitros de aspecto liso y brillante .....**3**
3. Tamaño menor entre 3,5 y 4,9 mm (14 ejemplares estudiados), aspecto estrecho y estilizado, color muy oscuro con reflejos bronceados. Bordes proximales de los ojos sinuados. Élitros paralelos con las interestriás planas, ornamentación restringida a la presencia en los laterales posthumerales de una banda amarilla. Edeago corto, parámetros con los costados muy ensanchados y sinuados. Pene en forma de espada estrecho y de lados paralelos (Fig. nº 5). Ovipositor largo aproximadamente el 35 % de la longitud total de la hembra, los valvíferos centrales muy paralelos coronados en sendas placas soldadas muy quitinizadas que empujan a los estilos hasta una posición francamente alejada y opuesta (fig. 3b).....  
..... ***A. (L) rufomarginata (Lucas, 1846)***

4. Tamaño mayor entre 3,85 y 6 mm (16 ejemplares estudiados) aspecto ancho y robusto, color bronceado intenso con reflejos dorados. Borde proximal de los ojos recto. Élitros arqueados, nada paralelos, con las interestriás convexas, ornamentación compleja, compuesta a intervalos de amarillo excepto en la 1ª, 3ª y 5ª. Edeago corto, parámetros ensanchándose pero poco o nada sinuados. Pene lanceolado de lados convergentes en arco (fig. 2). Ovipositor muy largo aproximadamente el 42 % de la longitud total de la hembra, los valvíferos centrales muy intensamente sinuados y convergentes hacia los estilos, que se localizan próximos entre si (fig. 3a) .....  
..... ***A. (L) sefrensis (Pic 1895)***

\* Algunos autores (Cobos, 1958 y 1986; Verdugo, 2005) descartan este carácter en estas especies, de modo que según sus tablas dicotómicas la elevación y diferenciación de la 9ª interestriá o intervalo con respecto a los restantes se reserva para los subgéneros *Carininota* Volkovitsh, 1979 y *Omphalothorax* Volkovitsh, 1979. Sin embargo, los autores de este trabajo sí observan este carácter en las tres especies del subgénero *Liogastria*, especialmente en *A. (L) sefrensis* en la que el intervalo es incluso aquillado.

**Agradecimiento**

Al Dr. M. Volkovitsh quien amablemente estudió dos ejemplares y coincidió con los autores en la determinación de esta especie.

**Bibliografía**

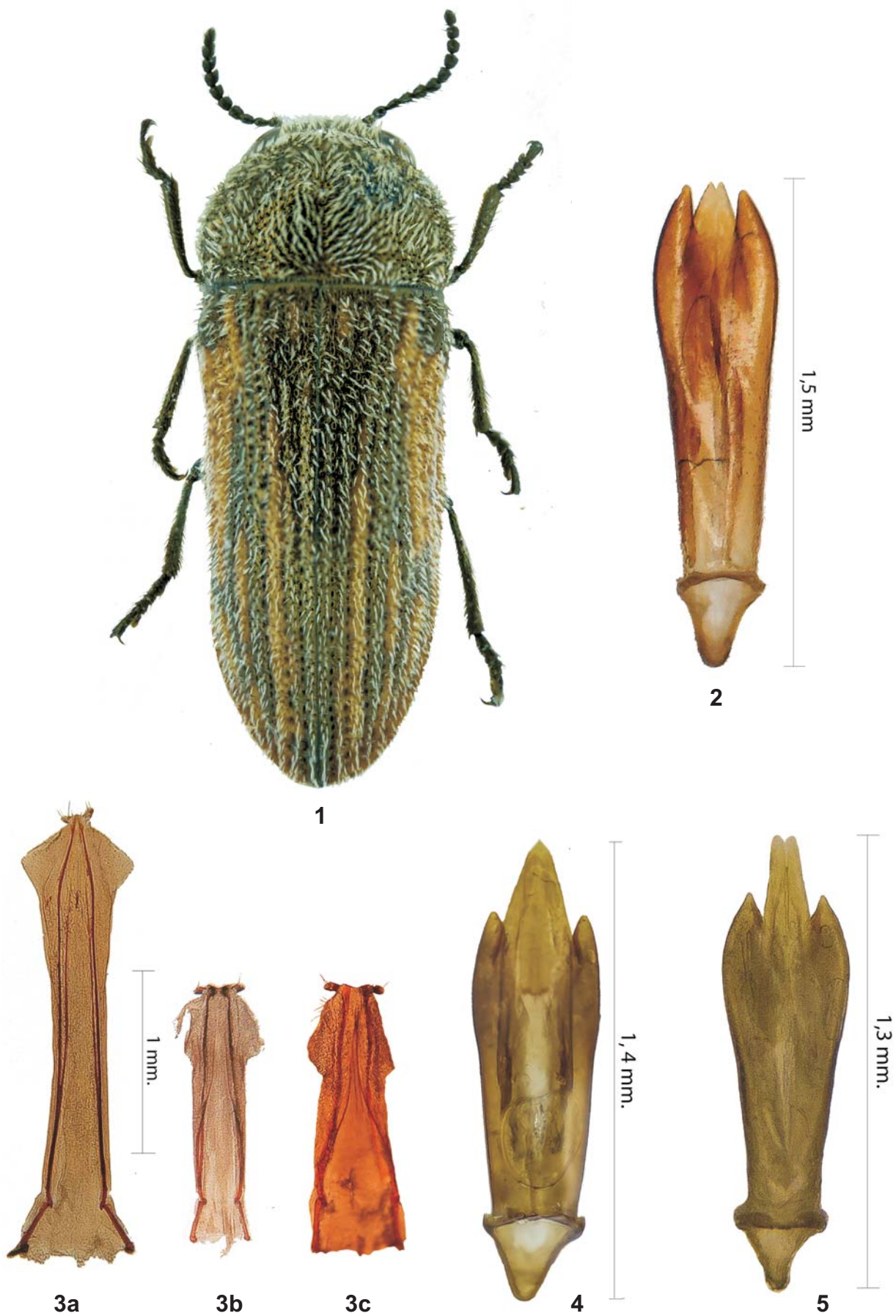
COBOS, A. 1958. Revisión de los Acmaeoderini de Marruecos (Col. Buprestidae). *Eos*, **34**(3): 221-268.

COBOS, A. 1986. *Fauna Ibérica de Coleópteros Buprestidae*. Consejo Superior de Investigaciones Científicas, Madrid. 364 pp. + 60 lám.

PIC, M. 1895. Excursions dans la province d'Oran. *Revue Scientifique du Bourbonnais*, **8**: 10-13.

VOLKOVITSH, M. 2004 New records of Buprestidae (Coleoptera) from Israel with description of a new species. *Israel Journal of Entomology*, **34**: 109- 152.

VERDUGO, A. 2005. *Fauna de Buprestidae de la Península ibérica y Baleares (Coleoptera)*. Argania editio, Barcelona. 350 pp. + 81 lám.



**Fig. 1-3a.** *Acmaeoderella (Liogastrina) sefrensis* (Pic 1895). **1:** Hábitus (♂) 5,5 mm. **2:** Edeago. **3a:** Oviscapto. **Fig. 3c, 4.** *Acmaeoderella (Liogastrina) virgulata*. (Illiger, 1803) **3c:** Oviscapto. **4:** Edeago. **Fig. 3b, 5.** *Acmaeoderella (Liogastrina) rufomarginata* (Lucas, 1846) **3b:** Oviscapto. **5:** Edeago.